

# Otázky pro 1. ročník HN

## 1. pololetí

### 1. Zvuk hudební a nehudební

Zvuk je vše, co slyšíme. Zvuky rozdělujeme na **hudební** a **nehudební**.

**zvuk nehudební:** např. rána dveřmi, rachot motoru, hřmění, klepání a jiné

**zvuk hudební:** hra na nástroj, zpěv

### 2. Tón a nota

**Tón** – má určitou výšku, kterou můžeme napodobit zpěvem nebo hudebními nástroji.

Vlastnosti tónu: délka (dlouhý, krátký)

síla (silný, slabý)

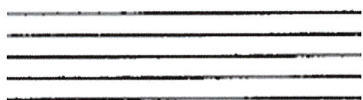
barva (jasný, temný, ostrý, sametový ...)

výška (hluboký, vysoký)

**Nota** je zapsaný tón.

### 3. Notová osnova

Do notové osnovy se zapisují noty. Notová osnova má **5 linek a 4 mezery**, počítáme je zdola nahoru.



### 4. Houslový klíč

Houslový klíč odemyká notovou osnovu. Říká se mu G klíč, protože objímá druhou linku, kde leží nota *g*. Je určen pro zapisování not středních a vysokých.



## 5. Hudební abeceda = stupnice C dur

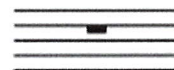
Hudební abecedu musí z paměti znát každý hudebník, a to i pozpátku !!! Je to řada osmi tónů po sobě jdoucích: **c, d, e, f, g, a, h, c**

## 6. Délky not a pomlk

**nota celá:** prázdná hlavička, bez nohy, **trvá na 4 doby**



**pomlka celá:** visí (jako prádlo na šňůře) na 4. lince, **trvá na 4 doby**



**nota půlová:** prázdná hlavička s nohou, **trvá na 2 doby**



**pomlka půlová:** leží na 3 lince, **trvá na 2 doby**



**nota čtvrtová:** vyplněná hlavička s nohou, **trvá na 1 dobu**



**pomlka čtvrtová:** vypadá jako blesk, **trvá na 1 dobu**

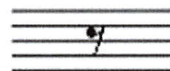


**nota osminová:** vyplněná hlavička s nohou a praporkem,

nebo spojená s kamarádkou tzv. trámcem, **trvá na půl doby**

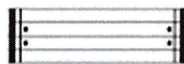


**pomlka osminová:** vypadá jako háček, **trvá na půl doby**

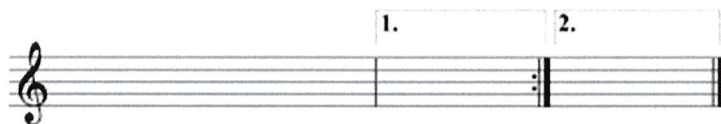


## 7. Repetice, prima volta, sekunda volta

Repetice (čti repetyce) = opakování



**Prima volta** (první obrat) je část skladby, za níž následuje repetice. Tato část se při opakování přeskočí a pokračuje se další částí, kterou nazýváme **sekunda volta** (druhý obrat).



## 8. Posůvky a jejich funkce

křížek  - zvyšuje notu o půl tónu nahoru a přidá jí koncovku *is* (např. fis, cis)

béčko  - snižuje notu o půl tónu dolů a přidá jí koncovku *es* (např. hes, des)

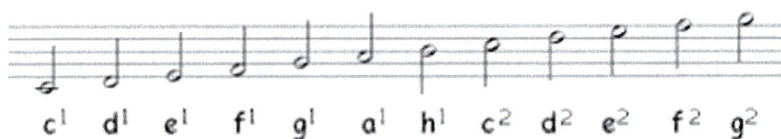
odrážka  - ruší platnost křížků a béček

## 9. Stupnice

**Stupnice** je řada tónů, které jdou postupně za sebou.

Základní durovou stupnicí je **C dur** (začíná od tónu C – viz hudební abeceda). Stupnice začínající od jiných tónů už musí využívat křížky nebo béčka, aby správně zněly.

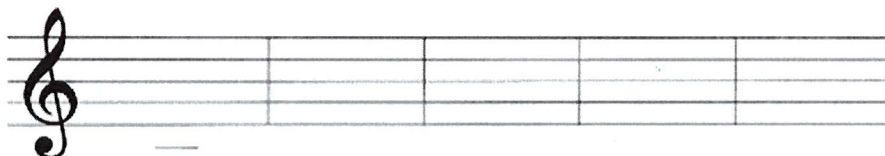
## 10. Noty v notové osnově od c1 – g2



## 2. pololetí

### 11. Takt, druhy taktů

Taktová čára je čára, která rozděluje notovou osnovu na takty.



Takt je vzdálenost od jedné taktové čáry ke druhé. Takty jsou vlastně takové domečky pro noty a pomlky.

Takt čtyřčtvrtvový  $\frac{4}{4}$  obsahuje 4 doby, (počítáme na 4 doby). Také se mu říká takt celý (C).

Takt tříčtvrtvový  $\frac{3}{4}$  obsahuje 3 doby, (počítáme na 3 doby)

Takt dvoučtvrtvový  $\frac{2}{4}$  obsahuje 2 doby (počítáme na 2 doby)

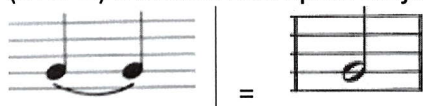
POMŮCKA: Vrchní číslo taktu nám vždy říká, na kolik dob máme počítat.

### 12. Legato, ligatura

Legato (čti legátó = vázaně) je oblouček, který spojuje noty různé výšky.



Ligatura (čti ligatúra) je oblouček, který spojuje noty stejné výšky. Délky těchto not se sčítají a hrají bez přerušení. Noty G1 spojené obloučkem v příkladu níže budou tedy trvat 2 doby (1+1=2) a budou znít úplně stejně jako jedna nota půlová.



### 13. Základní dynamická znaménka

*f* (forte) = silně

*mf* (mezzoforte, čti mecoforte) = středně silně

*p* (piano, čti pijáno) = slabě

#### 14. Tempo

**Tempo** je rychlost, jakou má být skladba hrána nebo zpívána.

#### 15. Pořadí křížků a béček

V hudbě používáme 7 křížků a 7 béček v jasně stanoveném pořadí:

Křížky: **fis, cis, gis, dis, ais, eis, his**

(veršovaná pomůcka: Fis, cis, gis, dis, ais, eis, his – příští týden rychle zmizí!)

Béčka: **bé (hes), es, as, des, ges, ces, fes**

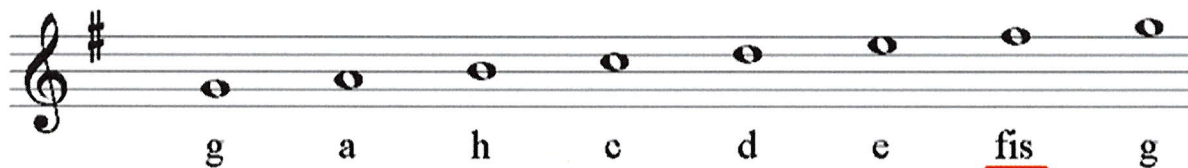
(veršovaná pomůcka: Bé, es, as, des, ges, ces, fes – sejdeme se zase dnes.)

#### 16. Předznamenání

**Předznamenání** nalezneme vždy na začátku notového řádku za houslovým klíčem. Jedná se o vypsání křížky nebo béčka, které budeme v dané skladbě potřebovat ke správnému zahrání nebo zazpívání. (Skladby složené z not stupnice C dur nemají předznamenání, nepotřebují tedy křížky ani béčka.)

Např. stupnice G dur potřebuje v předznamenání jeden křížek k tomu, aby správně zněla.

**G-dur 1# fis**



Např. stupnice F dur potřebuje v předznamenání jedno béčko k tomu, aby správně zněla.

**F-dur 1b bé**

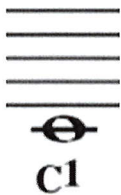


#### 17. Akord

**Akord** je souzvuk nejméně tří různých tónů. Pomocí akordů se tvoří hudební doprovod většiny písní. Základní akord se tvoří na 1., 3. a 5. stupni stupnice. Ve stupnici C dur tvoří tento akord tóny *c, e, g* (*c, d, e, f, g, a, h, c*).

#### 18. Pomocné linky

**Pomocné linky** používáme pro noty, které se nevejdou do notové osnovy. Tyto linky mohou být nad i pod notovou osnovou. Např. nota C1 se píše na první pomocnou linku pod notovou osnovou.



### 19. Noty nad notovou osnovou do c3

Noty a<sup>2</sup>, h<sup>2</sup>, c<sup>3</sup> využívají pomocné linky nad notovou osnovou a doplňují kompletní řadu not od c<sup>1</sup> – c<sup>3</sup> z otázky č. 10.



a<sup>2</sup> h<sup>2</sup> c<sup>3</sup>

### 20. Basový klíč

**Basový klíč** se používá k zápisu a čtení not hlubokých. Basovému klíči se říká F klíč, protože se píše od 4. linky, kde leží nota *f*. Tento klíč používají klavíristé a hráči na hluboko znějící hudební nástroje.



### 21. Zápis křížků a béček k notám

Každá nota s křížkem získá koncovku – *is* (např. c + is = cis)

Každá nota s béčkou získá koncovku - *es* (např. c + es = ces)

