

Otázky pro 2. ročník HN

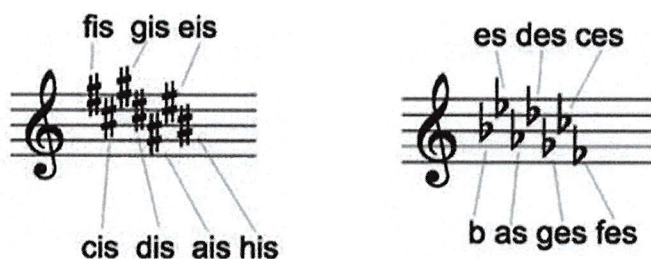
1. pololetí

1. Opakování z předchozího ročníku

- psaní a čtení not c1 – c3
- délky not a pomlka

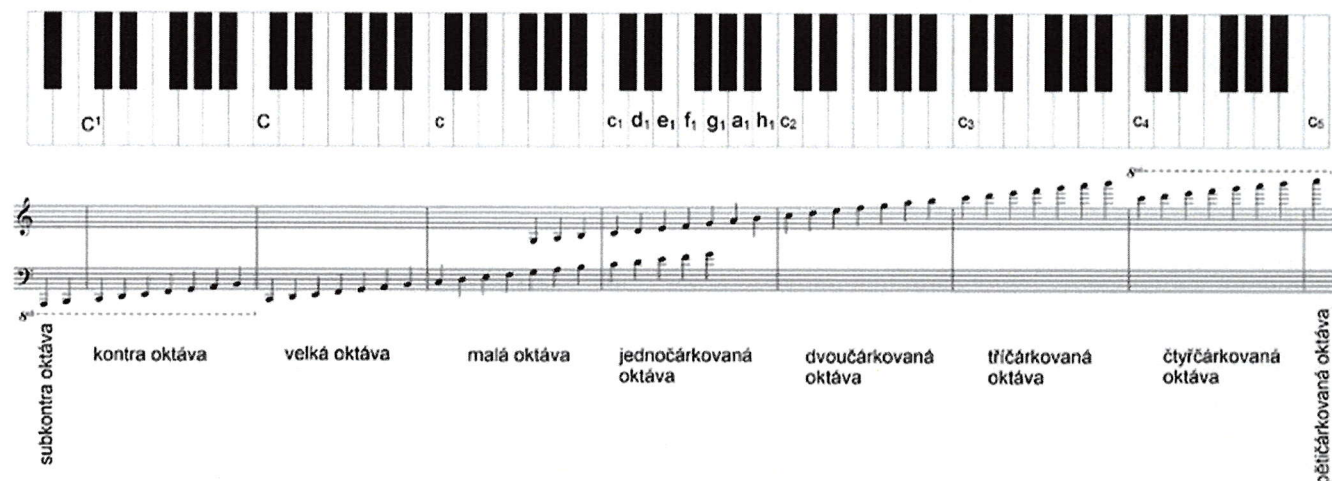
2. Pořadí křížků a béček – zápis

Pořadí křížků a béček se do notové osnovy zapisuje následovně:



3. Pořadí oktáv a jejich rozdělení

1. Subkontra oktáva - značení tónů: velké písmeno a dvojka (např. A2)
2. Kontra oktáva - značení tónů: velké písmeno a jednička (např. C1)
3. Velká oktáva - značení tónů: velké písmeno (např. C)
4. Malá oktáva - značení tónů: malé písmeno (např. c)
5. Jednočárkovaná oktáva - značení tónů: malé písmeno a jednička (např. c1)
6. Dvoučárkovaná oktáva - značení tónů: malé písmeno a dvojka (např. c2)
7. Tříčárkovaná oktáva - značení tónů: malé písmeno a trojka (např. c3)
8. Čtyřčárkovaná oktáva - značení tónů: malé písmeno a čtyřka (např. c4)
9. Pětčárkovaná oktáva - značení tónů: malé písmeno a pětka (např. c5)



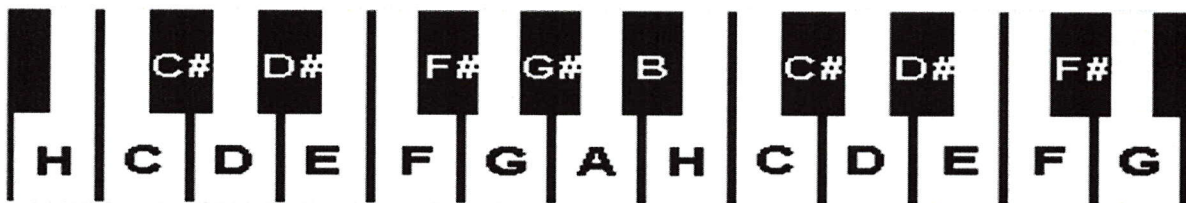
Pozn.: Všechny oktávy pohromadě nalezneme pouze na klavíru.

4. Půltón a celý tón

Půltón je nejkratší vzdálenost mezi dvěma tóny. Na klavíru to bývá většinou sousední bílá a černá klávesa (např. c-cis, d-dis a další, viz obrázek níže), nebo naopak černá a bílá klávesa (např. fis-g, gis-a a další, viz obrázek níže). Když černá klávesa chybí, tvoří půltón dvě sousední bílé klávesy (pouze e-f, h-c, viz obrázek níže).

Celý tón se skládá ze dvou půltónů. Na klavíru to bývají většinou sousední bílé klávesy, mezi kterými se nachází vždy jedna černá (např. c-d, d-e a další, viz obrázek níže). Může to být ale také naopak: dvě černé klávesy, mezi kterými je vždy jedna bílá (např. fis-gis, cis-dis a další, viz obrázek níže).

Všimni si: Celý tón tvoří také tóny h-cis, e-fis, mezi kterými je vždy bílá klávesa (c nebo f).



5. Noty pod notovou osnovou

Pod notou c1 se nacházejí další noty, které využívají pomocných linek a mezer (viz obrázek)



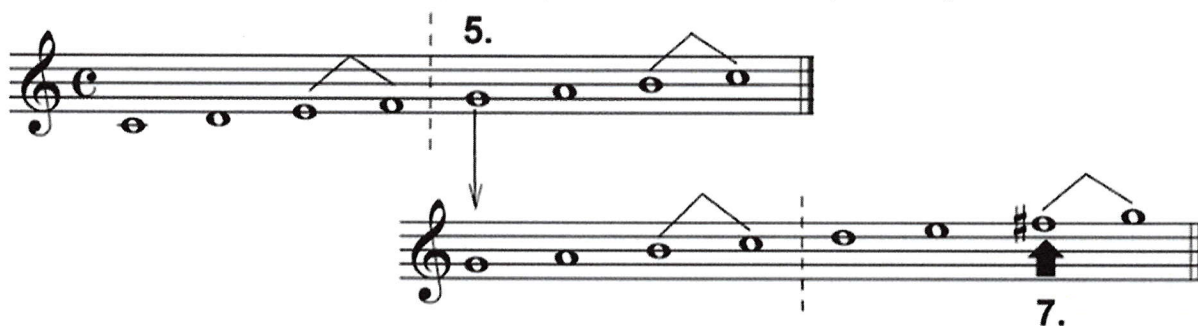
6. Tónina

Tónina je volné pořadí tónů stupnice. Tóny jsou psány v různém pořadí a ne za sebou jako ve stupnici. Proto říkáme, že skladba je psána v tónině a ne ve stupnici. Když skladatel použije do skladby noty ze stupnice C dur, je tato skladba psána v tónině C dur.

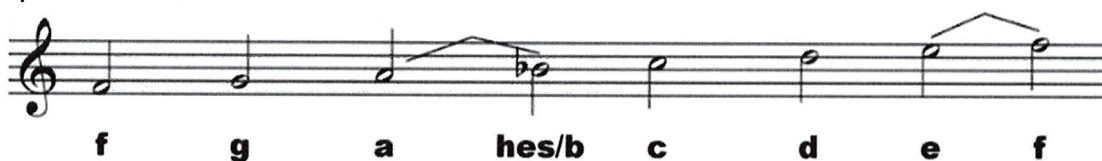
7. Durové stupnice do 4 křížků a 4 béček

K tomu, aby správně zněla, potřebuje durová stupnice půltóny mezi 3., 4. stupněm a mezi 7., 8. stupněm (viz stříšky nad těmito stupni na obrázcích).

Na spodním obrázku je nahoře základní stupnice C dur. Pod ní je stupnice G dur, která potřebuje křížek *fis* k tomu, aby vytvořila půltón mezi 7. a 8. stupněm a správně zněla.



Stupnice F dur potřebuje béčko (*hes*) k tomu, aby vytvořila půltón mezi 3. a 4. stupněm a správně zněla.



Pomůcka:

Durové stupnice s křížky se tvoří na pátém stupni stupnice předchozí.

Durové stupnice s béčky se tvoří na čtvrtém stupni stupnice předchozí. Když tedy vyjdeme ze základní stupnice C dur, pořadí stupnic bude následující:

G dur	1#	fis	F dur	1b	b
D dur	2#	fis, cis	B dur	2b	b, es
A dur	3#	fis, cis, gis	Es dur	3b	b, es, as
E dur	4#	fis, cis, gis, dis	As dur	4b	b, es, as, des

2. pololetí

8. Staccato, tenuto, akcent, koruna



STACCATO (čti stakato) – krátce, je to tečka nad i pod notou



TENUTO – dlouze, je to pomlčka nad nebo pod notou



AKCENT – důraz, zobáček (stříška) nad nebo pod notou



KORUNA - nejčastěji se používá v závěru skladby, prodlužuje notu nebo pomlku o libovolnou délku (nepřesné pravidlo zhruba o polovinu hodnoty noty či pomlky)

9. Další dynamická znaménka

pp pianissimo = velmi slabě

mp mezzopiano = středně slabě

ff fortissimo = velmi silně

crescendo (čti krešendo) = zesilovat

decrescendo (čti dekrešendo) = zeslabovat



crescendo



decrescendo

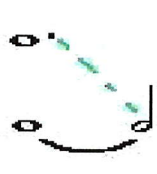
10. Píseň lidová a umělá

Lidová píseň je píseň, u které neznáme autora, předávala se nejčastěji ústní tradicí (Kočka leze dírou, Skákal pes, Travička zelená, Maličká su, Ovčáci čtveráci a jiné)

Umělá píseň je píseň, u které známe autora.

11. Tečka vedle noty

Tečka vedle noty prodlužuje notu o polovinu její hodnoty (o polovinu jejich dob)



na 6 dob



na 3 doby



na jednu a půl doby



na třičtvrtě doby

12. Základní rozdělení hudebních nástrojů

- a) **dechové nástroje** (podle toho, že je rozeznáme dechem)
např. flétna, trubka, saxofon
- b) **strunné nástroje** (podle toho, že zvuk vydávají struny)
např. housle, kytara, klavír
- c) **bicí nástroje** (podle toho, že zvuk se vytváří úderem)
např. velký, malý buben, činely, xylofon

13. Dechové nástroje

Dechové nástroje rozdělujeme na:

- a) **dřevěné** – vyrábějí se ze dřeva, tón se tvoří rozechvěním jednoho nebo dvou dřevěných plátků (např. hoboj, klarinet, fagot, ale také saxofon, i když je vyroben z kovu). Flétna je také dřevěný dechový nástroj, i když k tvorbě tónu nepotřebuje dřevěný plátek.
- b) **žestové** = plechové, tón se tvoří „bzucením“ do kovového nátrubku (např. trubka, lesní roh, trombón, baskřídlovka, tuba)

14. Základní tempová označení

andante = krokem

moderato (čti *moderáto*) = mírně rychle

allegretto = poněkud rychleji

allegro = rychle

15. Takt 3/8, 6/8

V osminových taktech jsou noty 2x delší než normálně:

nota osminová = 1 doba

nota čtvrtová = 2 doby

nota čtvrtová s tečkou = 3 doby

nota půlová = 4 doby

nota půlová s tečkou = 6 dob

nota celá = 8 dob

3/8 takt tříosminový – počítáme na tři doby

6/8 takt šestiosminový – počítáme na šest dob

16. Mollové stupnice

Kromě durových stupnic rozeznáváme také stupnice mollové. Rozdíl mezi dur a moll poznáme sluchem:

durové stupnice znějí vesele,

mollové stupnice znějí smutně.

Pokud chce hudební skladatel napsat smutnou skladbu, použije do ní noty z mollové stupnice. Názvy mollových stupnic se píšou malými písmeny. **Základní mollovou stupnicí je a-moll.**